

# ภาษาไทย ระดับชั้น ม.6 ภาคเรียนที่ 1

ธรรมชาติของภาษา

พันธกิจของภาษา

ภาษาคือเครื่องมือสื่อความเข้าใจของมนุษย์

## การนิยามความหมายของภาษา

1. ภาษาตามความหมายอย่างกว้างคือการสื่อความหมายโดยมีระบบกฎเกณฑ์ที่เข้าใจกันสองฝ่ายระหว่างมนุษย์หรือระหว่างสัตว์ก็ได้ จะใช้ เสียง ท่าทาง หรือสัญลักษณ์อื่นใดก็ได้  
ฉะนั้นจึงมี ภาษาคน ภาษาสัตว์ ภาษาคอมพิวเตอร์ ภาษาใบ้ เป็นต้น

## 2.ภาษาตามความหมายอย่างแคบนั้นคือถ้อยคำที่มนุษย์ใช้พูดสื่อ

ความหมายกัน

บางภาษามีตัวอักษรถ่ายทอดเสียงจึงเรียกว่า.....**ภาษาเขียน**.....

-**วจนภาษา** คือภาษาที่ใช้.....**ถ้อยคำพูด**.....หรือ.....**เขียน**.....สื่อสารกัน

-**อวจนภาษา** คือภาษาที่ไม่ใช้ถ้อยคำพูดหรือเขียนสื่อสารกันแต่จะ

ใช้สัญลักษณ์อื่น ๆ เช่น.....**กิริยาอาการ ท่าทาง สายตา รูปภาพ**.....

.....**หรือ เสียง**ก็ได้.....

## องค์ประกอบของการสื่อสารจะต้องมี คือ

- 1.ผู้ส่งสาร หมายถึงผู้พูด ผู้เขียน ผู้ทำสัญลักษณ์อื่นใด ส่งไปยังผู้รับสาร
- 2.ผู้รับสาร หมายถึงผู้ฟังผู้อ่านหรือผู้ดู เข้าใจสารที่ผู้ส่งสารส่งมา
- 3.สาร หมายถึงข้อความ เนื้อหา หรือเรื่องราวที่ผู้ส่งสารเจตนาจะให้ผู้รับสารทราบ
- 4.สื่อ หมายถึง เครื่องมือหรืออุปกรณ์ที่นำสาร ไปยังผู้รับสาร เช่น จดหมาย วารสาร หนังสือพิมพ์ เครื่องเสียง วิทยุ โทรทัศน์ โทรศัพท์ บางครั้ง ถ้าอยู่กันสองต่อสองก็ไม่จำเป็นต้องใช้สื่อก็ได้

# คำถาม ข้อใดปรากฏองค์ประกอบของการสื่อสารครบถ้วน

1. เคื่อนเค้นเรียนร้องเพลง
2. วิชัยเขียนคำตอบลงในสมุด
3. โสภาคกล่าวคำขอบคุณเพื่อน
4. สุดาอ่านประกาศรับสมัครงาน



# ธรรมชาติของภาษา

# ธรรมชาติของภาษา

ภาษาโดยทั่วไปมีลักษณะร่วมกันที่สำคัญมี 4 ประการดังนี้

1. ใช้เสียงสื่อความหมาย มี 2 ลักษณะ คือ

1) ...เสียงสัมพันธ์กับความหมาย... คำไทยบางคำอาศัยเสียงธรรมชาติ

และเสียงสัตว์เช่น

โครม เพ็ง ปัง กริ่ง หวูด ออด

ตุ๊ก ๆ กา แมว จิ้งจก อิงอ่าง ตุ๊กแก



2) **เสียงไม่สัมพันธ์กับความหมาย** .....คือการตกลงกันของกลุ่มแต่ละกลุ่มว่าจะใช้คำใดตรงกับความหมายนั้น ๆ ฉะนั้นแต่ละชาติจึงใช้คำไม่เหมือนกัน

ส่วนมากเสียงกับความหมายไม่สัมพันธ์กัน  
ถ้าเสียงกับความหมายสัมพันธ์กันทั้งหมดแล้ว  
คนต่างชาติต่างภาษาก็จะใช้คำตรงกัน





## 2.หน่วยภาษาประกอบกันเป็นหน่วยที่ใหญ่ขึ้น

เช่น จาก พยางค์ คำ วลี ประโยค และ เรื่องราว

ภาษาแต่ละภาษามีคำ.....จำนวนจำกัด.....แต่สามารถประกอบกันขึ้นโดย.....  
ไม่จำกัดจำนวน

เช่น

คำว่า ใคร ใช้ ให้ ไป หา สามารถสร้างเป็นประโยคได้หลายประโยค เช่น

ใคร ใช้ ให้ ไป หา

ใคร ให้ ใช้ ไป หา

ใคร หา ให้ ไป ใช้

ใคร ใช้ ให้ หา ไป

ใคร ให้ ไป หา ใช้

ใคร ไป ใช้ ให้ หา

และต่อประโยคให้ยาวออกไปได้เรื่อย ๆ เช่น

ฉันชอบอาหารไทย, ฉันชอบอาหารไทยที่รสจัด, ฉันและน้องชอบอาหารไทยที่รสจัด

### 3.ภาษามีการเปลี่ยนแปลง เพราะเหตุดังนี้

#### 1) สิ่งแวดล้อมเปลี่ยนไป

ปัจจุบันมีข่าวของเครื่องใช้เกิดขึ้นมามีชื่อเรียกต่าง ๆ ก็มีคำใหม่ ๆ ใช้

เช่น เครื่องเล่น

เครื่องไฟฟ้า

สำนักงาน

รถเข็น เป็นต้น



คนไทยไปเติบโตที่ต่างประเทศ กลับมาเมืองไทย  
พูดภาษาไทย ไม่ค่อยชัด ก็จัดว่าภาษาเปลี่ยนได้เช่นกัน



## 2) การพูดกันในชีวิตประจำวัน

เสียงอาจหายไปหรือกร่อนไป เช่น

อย่างไร - ยังไง

อันหนึ่ง - อนึ่ง

นั่นนั่น - ฉะนั้น

ลูกคุณ - ลูกกระคุณ

หมากพร้าว - มะพร้าว

อุโบสถ - โบสถ์ เป็นต้น

### 3) อิทธิพลจากภาษาต่างประเทศ

- อิทธิพลของภาษาอื่นเช่นภาษาอังกฤษ มักมีคำที่ไม่กะทัดรัด เช่นคำว่า "ได้รับ ต่อการ พร้อมกับ สำหรับ... มัน... ในความคิด สั่งเข้า ส่งออก ใช้ชีวิต นำมาซึ่ง ไม่มีลักษณะนาม เช่น

เขาได้รับความสุข , เลขข้อนี้ง่ายต่อการคิด , , นักกีฬากลับมาพร้อมกับชัยชนะ สำหรับข้าพเจ้าไม่ขอแสดงความเห็น , มันเป็นการง่ายที่จะกล่าวเช่นนั้น ,

- ประเทศไทยล้งเข้าน้ำมันปีละหลายหมื่นล้านบาท,
- เขาใช้ชีวิตอยู่ในต่างประเทศเป็นส่วนใหญ่
- สามผู้ร้ายบุกเข้าปล้นธนาคาร
- ความเพียรจะนำมาซึ่งความสำเร็จ



#### 4) การเลียนภาษาเด็ก

เด็กเล็กที่กำลังหัดพูดยังพูดไม่ชัด เช่น

กระทืบ เป็น ตืบ

ไอศกรีม เป็น ไอติม เป็นต้น



## 4.ภาษาต่าง ๆ มีลักษณะที่คล้ายกันและต่างกัน

1. ใช้เสียงสื่อความหมาย ..... (เสียงพยัญชนะ เสียงสระ).....
- 2) มีการสร้างศัพท์ใหม่ เช่นมี..... คำประสม.....
- 3) มีสำนวนคือการใช้คำในความหมายใหม่
- 4) มีชนิดของคำต่างๆเช่น..... คำนาม คำกริยา คำวิเศษณ์.....
- 5) สามารถขยายหน่วยในภาษาให้ใหญ่ขึ้นได้
- 6) มีประโยคคล้ายกัน เช่น..... คำถาม ปฏิเสธ บอกเล่า.....
- 7) มีการเปลี่ยนแปลงไปตามกาลเวลา



## ภาษามีลักษณะแตกต่างกัน ดังนี้

- 1) ภาษาอังกฤษมีเสียง g,z ในขณะที่ภาษาไทยไม่มี
- 2) ภาษาไทยมี.....เสียงวรรณยุกต์.....ในขณะที่ภาษาอังกฤษไม่มี
- 3) ภาษาอังกฤษมี article.....คำนำหน้านาม แต่ภาษาไทยไม่มี
- 4) ภาษาไทยและภาษาอังกฤษมีคำบุพบท.....แต่ภาษาบาลีสันสกฤตไม่มี
- 5) การเรียงคำต่างกัน ภาษาไทยพูดว่า ฉันกินข้าว  
ภาษาญี่ปุ่น พูดว่า.....ฉันข้าวกิน.....

# 1. ข้อใดเป็นความหมายของภาษาอย่างแคบ

1. การสื่อสารด้วยเสียงของสัตว์

2. การสื่อสารด้วยการพูดของมนุษย์

3. การสื่อสารด้วยกิริยาท่าทางของมนุษย์

4. การสื่อสารด้วยกิริยาท่าทางของสัตว์



## 2. ข้อใดเป็น"วัจนภาษา"

1. การสื่อสารโดยใช้ภาษามือ

2. การสื่อสารโดยการเขียนจดหมาย

3. การสื่อสารโดยใช้การแสดงออกทางใบหน้า เช่นการยิ้ม

4. การสื่อสารโดยใช้การแสดงท่าทางกระต๊อบเท้าเวลาโกรธ



### 3. ข้อใดใช้วัจนภาษา

1. เขายิ้มด้วยความพอใจเมื่อได้รับชัยชนะ

2.  ขออ่านนวนิยายแล้วชอบเล่าให้เพื่อนฟัง

3. นักเรียนในชั้นเงียบทันทีเมื่อครูจ้องหน้า

4. ทุกครั้งที่ฟังเพลงตลกพวกเราจะหัวเราะทันที

## 4. ข้อใดไม่มีวัจนภาษา

1. บ้างกะเกณฑ์ผู้คนอลหม่าน นายบ้านเที่ยวเร่งเรียกหา
2. บ้างชวนชักพรรคพวกพี่น้อง ยักย้ายเงินทองไปเที่ยวฝัง
3. บ้างม้วนเสื่อมัดกระสอบหอบเสบียง บ้างตั้งเตียงชิงสัปคับกัน
4. บ้างบ่าวเข้าคนละบำพานายวัง ประเจียดเครื่องเปลื้องทิ้งไว้เกลื่อนกล่น


## 5. ข้อใดใช้อวัจนภาษา

1. ตลิ่งเบื้องบูรพาศาลาทาน เรือขนานจอด โจรภัยกันจอบแจ
2. นาวาเอียงเสียงกุกกุกขึ้นร้อง มันดำล่องน้ำไปช่างไวเหลือ
3. ถึงวัดแจ้งแสงจันทร์จรัสเรือง แลชำเลื่องเหลียวหลังหลังน้ำตา
4. พี่เร่งเตือนเพื่อนชายพายกระชอก ถึงสามโคกต้องแดดยิงแพดแสง

## 6. ข้อใดไม่ใช่ลักษณะทั่วไปของภาษา

1. มีเสียงวรรณยุกต์
2. มีจำนวนเสียงจำกัด
3. แปรและเปลี่ยนแปลงได้
3. มีคำเกิดใหม่ ดำรงอยู่และตายไป

## 7. ข้อใดให้ความรู้เรื่องภาษาถูกต้อง

1. บางภาษาเท่านั้นที่มีการขยายประโยคให้ยาวออกไปได้เรื่อยๆ
2.  แม้ภาษาของชาติที่ไม่ได้ติดต่อกับชาติอื่นก็มีการเปลี่ยนแปลง
3. พยางค์ในแต่ละภาษาย่อมประกอบด้วยเสียงสระและวรรณยุกต์
4. บางภาษามีคำนามคำกริยา แต่ไม่มีคำขยายนามและคำขยายกริยา



## 8. หน่วยในภาษาที่เล็กที่สุดคืออะไร

1. คำ

2. พยางค์

3. เสียง

4. กลุ่มคำ

9. การที่เราออกเสียง "อย่างนี้" เป็น "ยั้งนี้" เป็นสาเหตุ  
ของการเปลี่ยนแปลงเสียงในลักษณะใด

1. การกร่อนเสียง
2. การกลมกลืนเสียง
3. การเพิ่มเสียง
4. การสลับเสียง

## 10. ตามธรรมชาติของภาษา ข้อใดไม่ใช่ลักษณะทั่วไปของภาษา

1. ครูประจำชั้นกวักมือเรียกเด็กนักเรียนไปเข้าแถวที่สนาม
2. คำว่า “บัตรเติมเงิน” เป็นคำประสมที่ใช้ในภาษาไทยไม่นานนัก
3. คุณวิมลเล่าว่าลูกสาวอายุ ๒ ขวบพูดเก่งขึ้น ใช้ประโยคได้ยาวกว่าเมื่อก่อนมาก
4. เด็กชายทองไม่สามารถออกเสียงคำภาษาอังกฤษที่มีเสียงตัว S สะกดได้ เพราะเสียงสะกดนี้ไม่มีในภาษาไทย

## 11. ข้อใดกล่าวถึงธรรมชาติของเสียงของภาษาอย่างไม่ถูกต้อง

1. คนต่างชาติด้านใช้คำคล้ายคลึงกันเพราะเสียงสัมพันธ์กับความหมาย
2. เสียงในภาษามีจำนวนจำกัด แต่มนุษย์สามารถสร้างประโยค  
ได้ต่อไปเรื่อย ๆ โดยไม่จำกัดจำนวน
3. เมื่อสภาพสังคมเปลี่ยนไป หรือความคิดของคนในสังคมเปลี่ยนไป  
ย่อมมีผลทำให้ภาษาเปลี่ยนแปลงไปได้เสมอ
4. เสียงในภาษาใด ๆ อาจเพิ่มจำนวนขึ้นได้ถ้ายืมภาษาอื่นมาใช้  
โดยมิได้ตัดแปลงเสียงให้ใกล้เคียงกับเสียงในภาษาของตน

12. ข้อใดแสดงว่าภาษาไทยกำลังมีการเปลี่ยนแปลง

1. “ส่งสินค้าออก” ปัจจุบันใช้ว่า “ส่งออกสินค้า”

2. “ดิฉัน” แต่เดิมทั้งผู้หญิงและผู้ชายใช้เป็นสรรพนามแทนตัว

3. “มอง” ภาษาเหนือใช้ “ผ่อ” ภาษาอีสานใช้ “เบ็ง” และภาษาใต้ใช้ “แล”

4. “เรื่อน รัก” ในภาษากรุงเทพฯ ออกเสียงเป็น “เฮื่อน ฮัก” ในภาษาถิ่นเหนือ

### 13. ข้อใดไม่แสดงการเปลี่ยนแปลงของภาษา

1. “เพ็ญ” เป็นคำที่มาจากภาษาเขมรมีความหมายว่า “เต็ม”

2. “วิสัยทัศน์” เป็นศัพท์บัญญัติของคำ “VISION” ในภาษาอังกฤษ

3. “พอ” เมื่อเปลี่ยนเสียงวรรณยุกต์เป็น “ฟ่อ” จะมีความหมายต่างไป

4. “เพื่อ” เดิมใช้เป็นคำบุพบทบอกเหตุ ปัจจุบันใช้เป็นคำบอกจุดมุ่งหมาย

## 14. ข้อใด ไม่ แสดงการเปลี่ยนแปลงของภาษา

1. ทางเข้า อาจใช้ทับศัพท์ว่า ฟุตบาท หรือใช้ศัพท์บัญญัติว่า บาทวิถี

2. จึง เป็นคำที่แผลงมาจาก จิง มีความหมายเหมือนกันมักใช้ใน

คำประพันธ์

3. ดี ในข้อความว่า คนดี ทำดี ดีแตก ดี เป็นคำเดียวกันแต่ทำหน้าที่ต่างกัน

4. ถ้ำ และ หาก เมื่อนำมาซ้อนกันเป็น ถ้ำหาก จะใช้เป็นคำเชื่อมบอก

เงื่อนไขเช่นเดียวกับ ถ้ำ และ หาก

## 15. ข้อใดให้ความรู้เรื่องธรรมชาติของภาษาที่ถูกต้อง

1. ทุกชาติทุกภาษาจะมีระบบการถ่ายเสียงเป็นตัวอักษร
2. เสียงในแต่ละภาษามีจำนวนเท่ากันแต่สร้างคำได้ไม่เท่ากัน
3. ภาษาเกิดจากการเลียนธรรมชาติ และมีความสัมพันธ์กับความหมาย
4. จอมซิ่งวัยซ่า ขาโจ้ว ภาษาวัยรุ่นุ่นแสดงให้เห็นว่าภาษามีการเปลี่ยนแปลงไปตามยุคสมัย



## 16. ในภาษาไทยมีคำหลายคำที่มีเสียงสระเอ

และหมายถึง เอียง, ไม่ตรง เช่น คำว่า เซ, เป้, เข, เหล่, เท เป็นต้น ข้อความดังกล่าวนี้สนับสนุนลักษณะของภาษาข้อใด

1. ภาษาที่มีการเปลี่ยนแปลงด้านเสียง
2. คำบางคำเกิดจากการเลียนเสียงธรรมชาติ
3. เสียงกับความหมายมีความสัมพันธ์กัน
4. ความหมายของคำขึ้นอยู่กับการตกลงของผู้ใช้ในกลุ่ม

17. คำพูดต่อไปนี้แสดงลักษณะของภาษาในข้อใดเด่นชัดที่สุด

“นิ่วรู้มัยว่ากิฟท์เค้าเป็นคนยังไง โทรนัดชั้นแล้วเบี้ยวชะงั้นแหละ”

1. ภาษาเปลี่ยนแปลงไปตามกาลเวลา

2. คำอาจเปลี่ยนเสียงไปได้ในภาษาพูด

3. คำบางคำในปัจจุบันออกเสียงต่างจากสมัยก่อน

4. การตัดแปลงภาษาต่างประเทศให้กลมกลืนกับภาษาไทย

18. คำภาษาอังกฤษในข้อใดไม่สามารถใช้คำไทยแทนได้

1. ครูที่ดีต้องเป็น โมเดล ให้ลูกศิษย์ยึดถือปฏิบัติตามได้

2. ภาพยนตร์การ์ตูน สมัยนี้ดูแล้วไม่สบายตาเหมือนสมัยก่อน

3. สมาชิกกำลังดีเบตกันยกใหญ่ว่าใครสมควรเป็นนายกสมาคม

4. เธอช่วย เช็ค ให้ก่อนได้ไหมว่าสินค้าที่เราจะส่งไปขายมีจำนวนเท่าใด

## 19. คำภาษาอังกฤษในข้อใด ไม่มีคำภาษาไทยใช้แทน

1. ตึกใหญ่หลังนั้นมีคนมาเช่าทำออฟฟิศกันมากมาย คุณสนใจไหม
2. ใคร ไอซ์มีประโยชน์มาก ช่วยทำให้อาหารแข็งไม่ละลายง่าย
3. อยากโทรศัพท์บอกเพื่อนว่าอาจารย์ต้องการพบ แต่ผมไม่มีโฟนการ์ด
4. ห้างสรรพสินค้าส่งแก๊ตตาล็อกเครื่องใช้ไฟฟ้าที่กำลังลดราคามาให้ดูที่บ้าน



# พันธกิจของภาษา

คือ ภาระ หรือหน้าที่ของภาษา เกี่ยวข้อง กับมนุษย์ ในสังคม  
ทำให้เห็น

ความสำคัญของภาษา และ ประโยชน์ของภาษาภาษา ดังนี้

# 1. ภาษาช่วยธำรงสังคม

สิ่งที่ใช้แสดงกฎเกณฑ์ทางสังคม ก็คือ ภาษา สังคมจะธำรงอยู่ได้ด้วยเหตุผล 3 ประการ คือ

- 1) มนุษย์มีไมตรีต่อกัน เช่น การทักทายปราศรัย
- 2) มนุษย์ปฏิบัติตามกฎระเบียบของสังคม เช่น ศิล กฎหมาย กติกา ข้อบังคับ

3)มนุษย์ประพฤติตนให้เหมาะสมแก่ฐานะของตน เช่น การใช้ภาษาตามฐานะในสังคมและใช้ให้เหมาะสมกับความสัมพันธ์กับผู้อื่น เช่น

-การใช้สรรพนาม

-คำวิเศษณ์



## 2. ภาษาแสดงความเป็นปัจเจกบุคคล

คือ ลักษณะเฉพาะของแต่ละบุคคล รวมถึง **อุปนิสัย อารมณ์**  
**รสนิยม สติปัญญา ความคิด ทรรศนะ** ภาษาของแต่ละคนที่  
แสดงออกจะสะท้อนให้เห็นถึงลักษณะของความเป็นปัจเจกบุคคล  
เช่น **บุคลิก น้ำเสียง ลายมือ**

การใช้ภาษาของแต่ละบุคคลที่แสดงออกมา จะสะท้อนให้เห็นถึงลักษณะ  
ของความเป็นปัจเจกบุคคลดังกล่าว ในสถานการณ์เดียวกันบุคคลอาจใช้คำ  
หรือประโยคต่างกัน แล้วแต่ลักษณะเฉพาะของบุคคล

### 3. ภาษาช่วยให้มนุษย์พัฒนา

โดยอาศัยภาษา การเผยแพร่และถ่ายทอดต่อกันไปทำให้มีผู้รู้มากขึ้นและความรู้ก็เผยแพร่ออกไปมากขึ้นเรื่อยๆ สังคมมนุษย์จึงพัฒนาต่อเนื่องมาตลอด

โดยเฉพาะภาษาเขียนจะช่วยบันทึกเรื่องราวความรู้ต่างๆ ไว้ให้คนรุ่นหลังได้เรียนรู้ต่อไป เช่น คำจารึก หนังสือ ตำรา

## 4. ภาษาช่วยกำหนดอนาคต

มนุษย์สามารถกำหนดอนาคตได้

อาจใช้ภาษาในรูปแบบของ แผน นโยบาย การทำสัญญา  
คำพิพากษา คำสั่ง กำหนดการ การพยากรณ์

อย่างไรก็ตามอนาคตไม่แน่นอนเสมอไป บางครั้งเราใช้ภาษาชัดเจน  
เขียนแผนอย่างรัดกุม สั่งการมีขั้นตอน แต่ก็อาจล้มเหลวไม่เป็นตามนั้น เพราะ  
มีเหตุการณ์อื่นแทรกซ้อนเข้ามา แต่ถ้าไม่ใช้ภาษาในการกำหนดอนาคต  
เสียเลย โอกาสที่จะเกิดความล้มเหลวย่อมมีได้มากกว่า

## 5. ภาษาช่วยจรรโลงใจ

หมายถึง คำจุนจิตใจไว้ให้มั่นคง ใช้ได้กับทั้งสิ่งที่เป็นนามธรรม  
และรูปธรรม การจรรโลงใจจึงหมายถึงการคำจุนจิตใจให้เบิกบาน  
มั่นคง โดยการใช้ภาษาในรูปของ บทเพลง นิทาน บทกวี สุนทรพจน์  
สุภาษิต คำขวัญ เป็นต้น

เมื่อเติบโตขึ้นก็ได้รับความจรรโลงใจจากสิ่งต่างๆ อาทิ จากนิทาน  
นิยาย บทกวี สารคดี บันเทิงคดี บทละคร ทั้งเรื่องที่เป็นสุมนาฏกรรม  
และ โศกนาฏกรรม

สุนทรพจน์ คำจารึก คำอวยพร คำกล่าวแสดงไมตรีจิตและปรารถนาดี  
สุภายิต คำขวัญ ประติมาที่แฝงซ่อนปรัชญาชีวิต ตลอดจนคำพูด  
ที่มีความไพเราะ มีรสนิยมอันประณีต สิ่งเหล่านี้อาศัยภาษาร้อยเรียงขึ้น  
ทั้งสิ้น

# อิทธิพลของภาษา

ภาษานอกเหนือจากจะมีความสำคัญต่อมนุษย์ดังกล่าวมาข้างต้นแล้ว มนุษย์ก็อาจตกอยู่ใต้อิทธิพลของภาษาด้วย

ทั้งนี้เพราะมนุษย์มิได้คำนึงว่าภาษาเป็นเพียง**สัญลักษณ์**ที่มุ่งใช้แทนความจริงต่างๆ เท่านั้น

มนุษย์มักชื่นชมหรือรังเกียจสิ่งใดก็ตามที่มีความหมายหรือมีเสียง  
ของคำคล้ายคลึงกับสิ่งที่ตนนิยมหรือรังเกียจนั้น เช่น

คนไทยนิยมปลูกต้นมะยมไว้หน้าบ้าน  
ปลูกต้นขนุนไว้หลังบ้าน



แต่คนไทยไม่นิยมปลูกต้นไม้ไว้ในบ้านคือ  
ต้นทม

ระกำ”





สิ่งเดียวกันเมื่อเรียกต่างกันไป คำเรียกอย่างหนึ่งทำให้พอใจ แต่คำเรียกอีกอย่างหนึ่งทำให้ไม่พอใจ เช่นคำว่า

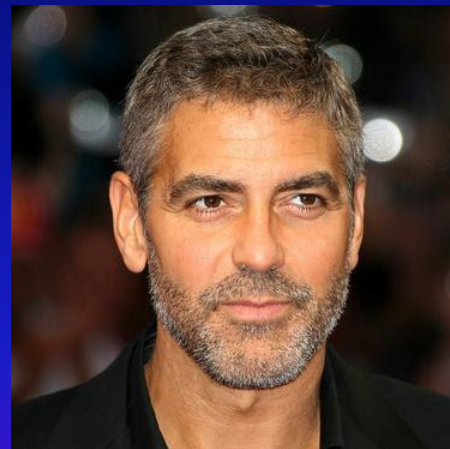
“เจ๊ก” คนถูกเรียกจะไม่พอใจ

แต่ถ้าเรียกว่า “คนจีน”

“ฝรั่ง”

“บัสโฮสเทล”

“แอร์โฮสเทล”



สิ่งเดียวกันแต่เมื่อเรียกต่างกัน คำหนึ่งพอใจ อีกคำหนึ่งไม่พอใจ

เช่น

คนใช้ - ลูกจ้าง

กรรมกร- ผู้ใช้แรงงาน

ตึกแถว- ทาวน์เฮ้าส์



ในการแต่งงาน มักจะใช้สิ่งที่มีชีวิต เช่น

ดอกไม้จะใช้ดอกรัก  
ดอกบานไม่รู้โรย



ดอกรัก



บานไม่รู้โรย

อาหารมี ขนมห้วยฟู  
ทองหยิบ ทองหยอด



ขนมห้วยฟู



ทองหยิบ ทองหยอด

# การตั้งชื่อเด็ก

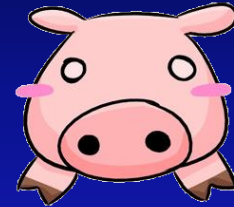
สมัยก่อนจะนำชื่อสัตว์มาใช้เป็นชื่อเด็ก เช่น

หมา หมู แมว

หนู กวาย

กบ เขียด เป็นต้น

โดยเชื่อว่าเป็นการกันผีเอาเด็กไป



นิยมใช้คำที่หมายถึงสิ่งที่มีค่าหรือเป็นมงคล เช่น ทอง เงิน  
นาค แก้ว แหวน เพชร พลอย มณี สมบูรณ์ บุญ เป็นต้น

# 1. ข้อใดแสดงพันธกิจของภาษาต่างกับข้ออื่น

1. รู้จักเพียงพอก่อสุขทุกเมื่อ

2. เทียบบิณนึ่งคสูบบุหรี

3. ควรเปรียบเทียบการได้ทีนี้

4. ทั้งนี้เริ่มมีผลแต่บัดนี้เป็นต้นไป



## 2. ข้อความนี้แสดงพันธกิจของภาษาตรงกับข้อใด

การที่ภาษาช่วยให้คนเรามีการทักทาย แสดงความเป็น มิตร แสดง  
ไมตรีต่อกัน



1. ภาษาช่วยธำรงสังคม

2. ภาษาช่วยแสดงเอกลักษณ์ของบุคคล

3. ภาษาช่วยพัฒนามนุษย์

4. ภาษาช่วยกำหนดอนาคต



### 3. ข้อความนี้แสดงพันธกิจของภาษาตรงกับข้อใด

“ มนุษย์จะจำความรู้ ความคิด ที่ได้จากผู้อื่นนำไปใช้เป็นรากฐาน ในการคิดค้นของตนต่อไป ”

1. ภาษาช่วยธำรงสังคม

2. ภาษาช่วยแสดงเอกลักษณ์ของบุคคล

3. ภาษาช่วยพัฒนามนุษย์

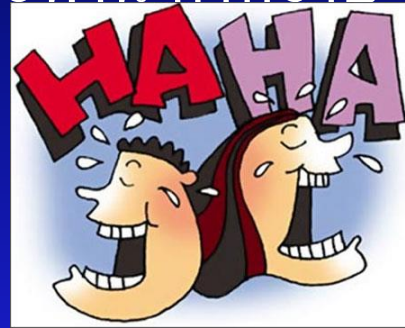
4. ภาษาช่วยกำหนดอนาคต





## 4. ข้อความนี้แสดงพันธกิจของภาษาตรงกับข้อใด

“ แม้ในกรณีที่มนุษย์มีความรู้สึกลักษณะเดียวกัน มนุษย์ก็ยัง แสดงออก  
ต่างกัน บางคนโกรธแล้ว นิ่งเฉย บางคนอทาน คำหยาบ บางคนด่าว่า  
ผู้ที่ทำให้โกรธยืดยาว ”



1. ภาษาช่วยธำรงสังคม

2. ภาษาช่วยแสดงเอกลักษณ์ภาพของบุคคล

3. ภาษาช่วยพัฒนามนุษย์

4. ภาษาช่วยกำหนดอนาคต



## 5. ข้อความนี้แสดงพันธกิจของภาษาตรงกับข้อใด

“ถึงบางพูดพุดดีเป็นศรีศักดิ์ มีคนรักกรสถ้อยอร่อยจิต ”

1. ภาษาช่วยธำรงสังคม

2. ภาษาช่วยแสดงเอกลักษณ์ของบุคคล

3. ภาษาช่วยพัฒนามนุษย์

4. ภาษาช่วยจรรโลงใจ



## 6. ข้อความนี้แสดงพันธกิจของภาษาตรงกับข้อใด

กำหนดการสอบปลายภาคจะมีขึ้นในวันศุกร์ที่จะถึงนี้  
ขอให้นักเรียนทุกคนเตรียมตัวให้พร้อม

1. ภาษาช่วยธำรงสังคม

2. ภาษาช่วยแสดงเอกลักษณ์ของบุคคล

3. ภาษาช่วยพัฒนามนุษย์

4. ภาษาช่วยกำหนดอนาคต



## 7.การทักทายปราศรัยกัน เป็นประโยชน์ของภาษาในด้านใด

1. ภาษาช่วยธำรงสังคม
2. ภาษาช่วยให้มนุษย์พัฒนา
3. ภาษาช่วยกำหนดอนาคต
4. ภาษาช่วยจรรโลงใจ



## 8. ข้อใดไม่ใช่ลักษณะของการใช้ภาษาเพื่อช่วยธำรงสังคม

1. กล่าวคำทักทายเมื่อพบคนรู้จัก
2. ร้องเพลงชาติเมื่ออยู่ตามลำพัง
3. กล่าวคำขอบคุณเมื่อมีคนให้ความช่วยเหลือ
4. กล่าวเชิญชวนให้ประชาชนไปลงคะแนนเสียง



## 9. การใช้ภาษาในลักษณะใดที่มีความสำคัญที่สุดในการร้องงสังคม

1. คำสอนของศาสนา

2. คติพจน์ สุภาษิต

3. กฎหมาย

4. ขนบธรรมเนียมประเพณี



# 10.สำนวนไทยที่ว่า “ไปไหนมา สามวาสองศอก” นั้นเตือนใจเกี่ยวกับเรื่องใด

1. การฟัง
2. การพูด
3. การอ่าน
4. การเขียน



# 11. การทักทายปราศรัย ถึงแม้จะไร้สาระ แต่ก็ช่วยแสดงอะไรได้

1. มารยาท

2. น้ำใจ

3. มิตรไมตรี

4. ความรู้จักมักคุ้น





## 12. ภาษาไทยมักใช้คำชนิดใดแสดงความสัมพันธ์ ระหว่างบุคคล

1. คำนามและคำกริยา
2. คำกริยาและคำสรรพนาม
3. คำสรรพนามและคำวิเศษณ์
4. คำวิเศษณ์และคำสันธาน

13. “ลักษณะเฉพาะตัวของบุคคลแต่ละคนซึ่งทำให้มนุษย์แตกต่างกันไปอาจหมายถึงอุปนิสัยรสนิยมสติปัญญา ความคิดอ่าน เป็นต้น” เรียกว่าอะไร

1. เอกภาพ

2. เอกลักษณะ

3. เอกกัตภาพ

4. เอกเทศ

## 14. ข้อใดมิใช่ลักษณะที่แสดงถึงปัจเจกบุคคล

1. ความสุขุมรอบคอบ
2. การแต่งกายทันสมัย
3. ความนิยมใช้ของไทย
4. การยิ้มสวยมีน้ำนํ้าตาม

# 15. หัวใจนักปราชญ์ สุ จิ ปุ ลิ แสดงถึงประโยชน์ของภาษา ในด้านใดชัดเจนที่สุด

1. ชำรงสังคม

2. กำหนดอนาคต

3. ช่วยพัฒนามนุษย์

4. แสดงปัจเจกบุคคล

## 16.. ภาษาในลักษณะใดช่วยพัฒนามนุษย์ได้มากที่สุด

1.คติธรรม

2.บทความ

3.ตำราวิชาการ

4.ตำนานประวัติศาสตร์

## 18. ข้อใดไม่ใช่เป็นการใช้ภาษาเพื่อกำหนดอนาคต

- 1. คำตัดสินคดี
- 2. คำวิจารณ์
- 3. คำมั่นสัญญา
- 4. คำพยากรณ์

## 17.การใช้ภาษาข้อใดเป็นการกำหนดอนาคต โดยตรง

1. วุฒิบัตร

2. พิณัยกรรม

3. ส่วนวนการสอบสวน

4. ประกาศเกียรติคุณ

## 18. ข้อความต่อไปนี้ข้อใดมีใช้ภาษากำหนดอนาคต

1. ห้ามลัดสนาม(ป้ายประกาศตรงขอบสนาม)
2. กำลังประชุม (ป้ายหน้าห้องประชุม)
3. อย่าให้อาหารสัตว์ (ป้ายหน้ากรงสัตว์)
4. โปรดทิ้งขยะลงถังเถอะครับ (คำขอร้องของ กทม.)



## 19. ข้อใดมิใช่ข้อความบอกอนาคต

- 1.พลังงานมีน้อยใช้สอยอย่างประหยัด
- 2.เงินทุกบาทมีค่า ปิดไฟฟ้าเมื่อไม่จำเป็น
- 3.เหรียญสลึงหนึ่งอัน ช่วยอาหารกลางวันเด็กยากจน
- 4.สร้างกุศลอันยิ่งใหญ่ บริจาคดวงตาให้สภากาชาดไทย

20.มนุษย์ตกอยู่ใต้อิทธิพลของภาษาทำให้หลงผิดในเรื่องต่างๆไปได้  
เพราะสาเหตุข้อใดเป็นสำคัญ

1. มนุษย์ไม่ศึกษาภาษาให้รู้จริง

2. มนุษย์ไม่เข้าใจธรรมชาติของภาษา

3. มนุษย์ไม่รู้จักประโยชน์อันแท้จริงของภาษา

4. มนุษย์ยังไม่เข้าใจภาษาในลักษณะที่เป็นเพียงสัญลักษณ์

## 21. ข้อใดสะท้อนให้เห็นว่า “ภาษามีอิทธิพลต่อมนุษย์”

1. ดินันไม่กล้าปลูกต้นลิ้นทมหรือกะ กั้วระทมตามชื่อของมัน
2. ดินันเพิ่งซื้อต้นดอกกรั้มาคะ แหมสวยจริงๆ กลิ่นก็หอมมากเสียด้วย
3. ผมชอบปลูกต้นมะขามที่บ้าน เพราะจะได้เอาใว้นำมาทดลองค้นคว้าโครงสร้างมัน
4. ชาวบ้านทดลองต่างพากันเกิดความศรัทธาในความศักดิ์สิทธิ์ของพระครูวัดทดลอง

## 22.การใช้ถ้อยคำในข้อใดกระทบความรู้สึกของผู้ฟัง ได้รุนแรงที่สุด

1. คุณนี่ช่างใจดำ
2. คุณนี่ช่างกระไร
3. คุณละตินักหรือ
4. คุณนะวิเศษนักหรือ

## 23. ข้อใดไม่ใช่ประโยชน์ของภาษาที่ช่วยในการดำรงสังคม

ก. ใครจับได้ให้ส่งไปพารา ด้วยโทษฆ่าคนตายเสียหลายพัน

ข. ทักถามความลูกไปบ้านคล ทำวนสิ่งไรมาแต่เช้า

ค. ดูคาราหนุ่มน้อยกับนางงาม เดินตามกันมาจะไปที่ไหน

ง. เอิ้งไปป่าพาไปแต่วันทอง ที่นั่งรอนั้นได้แต่ไรมา



# 1. ข้อใดไม่ถูกต้อง

1. ภาษาเป็นมรดกทางสังคม

2. ภาษาเป็นเครื่องจรรโลงวัฒนธรรม

3. ภาษาเป็นเอกลักษณ์ที่แสดงความเป็นชาติ

4. ทุกชาติย่อมมีภาษาพูดและภาษาเขียนของตน

## 2. ข้อใดไม่ใช่ลักษณะทั่วไปของภาษา

❖ 1. มีเสียงวรรณยุกต์

2. มีจำนวนเสียงจำกัด

3. แปรและเปลี่ยนแปลงได้

4. มีคำเกิดใหม่ คำคงอยู่และตายไป



4. ข้อใดตรงกับคำกล่าวที่ว่า “ภาษาเป็นระบบสัญลักษณ์และมีกฎเกณฑ์”

1. พยัญชนะในภาษาไทยมี 44 รูป 21 เสียง

2. พยัญชนะตัวที่สองของอักษรควบในภาษาไทยมี 3 ตัว คือ ร ล ว

3. ภาษาไทยมีพยัญชนะ 44 รูป สระ 21 รูป วรรณยุกต์ 4 รูป

4. พยัญชนะที่ออกเสียง “สอ” ในภาษาไทยมี 3 รูป ได้แก่ ศ ษ ส

## 5. ข้อใดไม่ถูกต้องกับความเป็นจริง

1. บางภาษามีการเปลี่ยนแปลง

2. ภาษาทั้งหลายใช้เสียงสื่อความหมาย

3. พยางค์ประกอบด้วยพยัญชนะ สระ วรรณยุกต์

4. อักษรควบพยัญชนะตัวที่สองจะเป็น รลว เท่านั้น



## 7. ข้อใดไม่ใช่ธรรมชาติของภาษา

1. ภาษาของสังคมหนึ่งอาจถูกสังคมอื่นยืมไปใช้และสร้างความเจริญให้สังคมใหม่ได้
2. ผู้ใช้ภาษาสามารถแต่งประโยคใหม่ๆ ขึ้นมาได้ทุกวันแม้จะไม่ใช้ประโยคที่เคยเรียนจากพ่อแม่
3. ภาษาประกอบขึ้นด้วยเสียงและความหมายการศึกษาภาษาพูดจะทำให้รู้ลักษณะแท้จริงของภาษา
4. ผู้ใช้ภาษาจากสังคมหนึ่งจะสามารถเข้าใจภาษาของสังคมอื่นได้ถ้าภาษานั้นมีระบบการเขียนที่แน่นอน

## 8. ข้อใดไม่ถูกต้อง

1. ภาษาทุกภาษามีลักษณะร่วมกันคือ ใช้เสียงสื่อความหมายประกอบด้วยหน่วยเล็ก ซึ่งรวมกันเป็นหน่วยที่ใหญ่ขึ้น
2. วจนภาษาคือถ้อยคำที่มนุษย์ใช้พูดเพื่อสื่อความหมาย ดังนั้นผู้ใช้ภาษาจึงต้องเป็นมนุษย์เท่านั้นและสิ่งที่สื่อความหมายก็คือเสียงพูด
3. เสียงที่ใช้อยู่ในแต่ละภาษามีจำนวนไม่รู้จักจบ เราสามารถนำเสียงสระพยัญชนะ และวรรณยุกต์มาสร้างเป็นคำได้จำนวนมากเพื่อสื่อสารกับคนในสังคม
4. การที่คนไทยเรียกละอองน้ำที่แข็งเย็นมีลักษณะเป็นปุยว่าหิมะ คนอังกฤษเรียกสโนว์ คนญี่ปุ่น เรียกยูคิ เป็นเรื่องของการตกลงกัน ของคนแต่ละกลุ่ม ไม่ได้เป็นเพราะความสัมพันธ์ของเสียงกับความหมายแต่อย่างใด