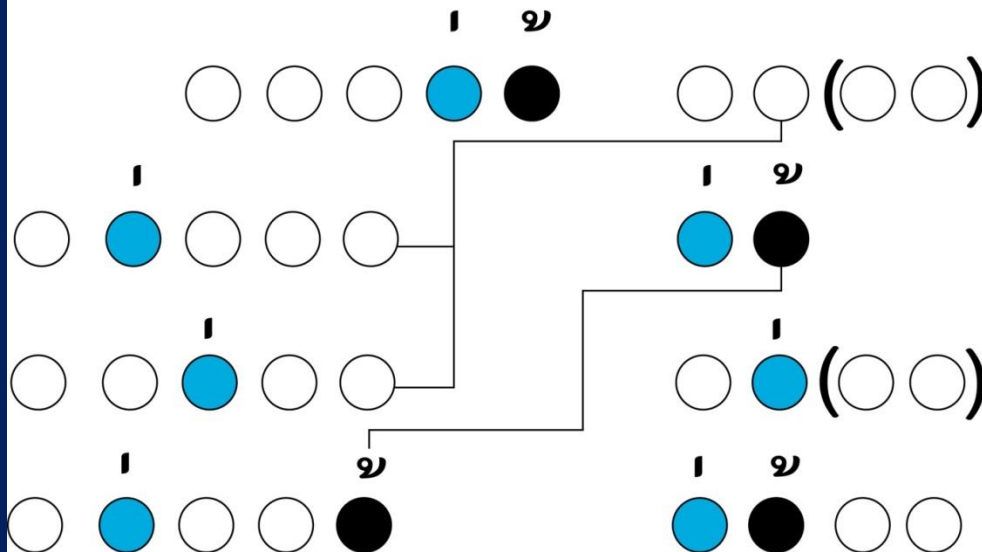


โคลงสุภาพนิพนธ์ นฤทมนาคารและอิศปกรณำ

วิชาภาษาไทย ม.๒
ครูบ๋องอร พรพิรุณโรจน์

...ลักษณะคำประพันธ์...

โคลงสี่สุภาพ



...ลักษณะคำประพันธ์...

เสียงดื้อเสียงเล่าอ้าง
 เสียงย่อมยอยศใคร
 สองเขือพื้หลับไหล
 สองพื้คิดเองอ้า

อันใด พื้เอย
 ทั่วห้ำ
 ลืมตื่น ฤาพื้
 อย่าได้ถามเฝ้า

ลิลิตพระลอ

ลักษณะคำประพันธ์ : โคลงสี่สุภาพ

๑. บทหนึ่งมี ๔ บาท
๒. วรรคหน้าของทุกบาท มี ๕ คำ วรรคหลังของบาทที่ ๑ - ๓ มี ๒ คำ บาทที่ ๔ มี ๔ คำ
๓. มีตำแหน่งสัมผัสตามเส้นโยง
๔. บังคับรูปวรรณยุกต์ เอก ๓ โท ๔ ตามตำแหน่งในแผนผัง
๕. กรณีที่ไม่สามารถหาพยางค์ที่มีรูปวรรณยุกต์ตามต้องการได้ให้ใช้

เอกโทษ และ โทโทษ

คำเอก คำโท

คำเอกคำโท

หมายถึง

*พยางค์ที่บังคับด้วยรูปวรรณยุกต์เอก และรูปวรรณยุกต์โท
กำกับอยู่ในคำนั้น โดยมีลักษณะบังคับไว้ดังนี้...*

คำเอก

6

คำเอก ได้แก่ พยางค์ที่มีรูปวรรณยุกต์เอกบังคับ

เช่น ถ้า เก่า ก่อน น่า ว้าย ไม่ ฯลฯ

และรวมถึง**คำตาย**ทั้งหมด เช่น ปะ พบ รี ชัด ชิด

(ในโคลงและร่ายใช้ คำตาย แทนคำเอกได้)

คำตาย (แทน คำเอก)

7

คำตาย คือ

๑. คำที่สะกดด้วยแม่ กก กบ กด

เช่น เลข วัด สารท โจทย์ วิทย์ ศิษย์ มาก โชค ลาก ฯลฯ

๒. คำที่ประสมสระเสียงสั้นแม่ ก กา (ไม่มีตัวสะกด)

เช่น กะ ที ติ นะ ขรุ ขระ เละ เลอะ ฯลฯ

คำเอกโทษ

8

คำเอกโทษ คือการนำคำที่ปกติใช้วรรณยุกต์โทกำกับ
มาใช้ วรรณยุกต์เอกกำกับแทน เพื่อใช้แทนที่คำเอก
ในตำแหน่งบังคับของโคลง เช่น

หมั้นหมาย	เขียนเป็น	มันหมาย
เขี้ยวคม	เขียนเป็น	เคี้ยวคม

คำโท

9

คำโท ได้แก่ พยางค์ที่มีรูปวรรณยุกต์โทบังคับ
ไม่ว่าจะเป็นเสียงวรรณยุกต์ใดก็ตาม
เช่น ข้า ล้ม เสรา ค้าน

คำโทโทษ

10

คำโทโทษ คือการนำคำที่ปกติใช้วรรณยุกต์เอกคำกับ
มาใช้วรรณยุกต์โทคำกับแทน
เพื่อให้ใช้แทนคำโทในตำแหน่งบังคับ เช่น

หยอกเล่น	เขียนเป็น	หยอกเหล่น
มันคง	เขียนเป็น	หมั่นคง
ชมพู	เขียนเป็น	ชมผู้

โคลงสุภายิตนฤทุมนาการ (ความหมาย)

- นฤ แปลว่า ไม้
- ทุมน แปลว่า เสียใจ
- อาการ แปลว่า สภาพกิริยา

“นฤทุมนาการ

หมายถึง

กิจ ๑๐ ประการที่ผู้ประพฤติตามยังไม่เคยเสียใจ”



ลักษณะคำประพันธ์:โคลงสุภาพิตนฤทุมนาการ

- แต่งด้วยโคลงสี่สุภาพ จำนวน ๑๐ บท บทนำ ๑ บท เนื้อเรื่อง ๑๐ บท บทสรุป ๑ บท
- โคลงสุภาพิตทั้ง ๑๐ บท เป็นข้อแนะนำทั้งทางด้านมนกรรม(การคิด) วจีกรรม(การพูด) และกายกรรม(การกระทำ)

ที่มาและความสำคัญ

- บทประพันธ์นี้เป็นพระราชนิพนธ์
พระบาทสมเด็จพระจุลจอมเกล้าเจ้าอยู่หัว (รัชกาลที่ ๕)
- ซึ่งได้ทรงพระราชนิพนธ์แปลมาจากสุภาษิตภาษาอังกฤษ
มาเป็นโคลงสี่สุภาพ
- เมื่อ พ.ศ. ๒๔๒๓



ที่มาและความสำคัญ (ต่อ)

- โคลงสุภายิตนฤทุมนาการ เป็นคำประพันธ์ที่มีความสำคัญและคุณค่ายิ่ง เนื้อความสั่งสอนและเตือนใจคน
- โดยสอนให้**ไตร่ตรองให้รอบคอบก่อนจะพูดหรือทำสิ่งใด**
- เมื่อตัดสติใจพูดหรือทำสิ่งใดสิ่งหนึ่งลงไปแล้วเกิดผลเสีย ทำให้อยากจะเรียกคำพูดหรือเก็บเอาการกระทำนั้นคืนมา แต่ก็สายไปเสียแล้ว

วัตถุประสงค์ในการประพันธ์

- เพื่อต้องการจะอธิบายสภาวะชีวิตที่เกี่ยวกับ**นามธรรม**ซึ่งเป็นเรื่องใกล้ตัวที่เกี่ยวข้องกับคนทุกคน ได้นำไปเป็นเครื่องโน้มนำให้ประพฤติชอบอย่างผู้มีสติและมีความปลอดโปร่งในชีวิต
- โดยแนะนำ ทั้งทางด้าน**มโนกรรม (การคิด) วจีกรรม (การพูด) และกายกรรม (การกระทำ)** ซึ่งครอบคลุม และเหมาะสมที่จะเป็นเกราะป้องกันผู้ประพฤติมิให้ต้องเสียใจ เพราะสิ่งที่ตนคิด พูด และ กระทำ

โคลงสุภาษิตนฤทุมนาการ

- กวีโวหารที่ใช้ในโคลงสุภาษิตนฤทุมนาการ คือ **เทศนา**
โวหาร เป็นคำสอน ซึ่งมีอยู่ ๒ แนวทางคือ
- ๑ . สอนให้ปฏิบัติในสิ่งที่ดี
- ๒ . สอนให้ละเว้นสิ่งที่ไม่ดี



กิจ ๑๐ ประการที่ผู้ประพฤตินังไม่เคยเสียใจ

- โคลงสุภษิตนฤทุมนาการมีบทนำ ๑ บท เนื้อเรื่อง ๑๐ บท และบทสรุป ๑ บท บทนำกล่าวว่า ผู้รู้ได้ไตร่ตรองแล้วจึงกล่าวคำสอนเป็นแนวทางที่ควรประพฤติ ๑๐ ประการ ชื่อว่า **ทศนฤทุมนาการ** หมายถึง กิจ ๑๐ ประการที่ผู้ประพฤตินังไม่เคยเสียใจ ส่วนบทสรุปแนะนำว่า แนวทาง ๑๐ ประการนี้ ทุกคนควรรู้จักพิจารณา ถึงแม้จะประพฤติตามไม่ได้ครบถ้วน แต่ทำได้บ้างก็ยังมี

กิจ ๑๐ ประการที่ผู้ประพฤติยังไม่เคยเสียใจ

- ๐ บัณฑิตวินิจแล้ว แดงสาร สอนเอย
ทศนฤทุมนาการ ซื่อซื่อ
เหตุผู้ประพฤติปาน ดังกล่าว นั้นนอ
โถมน้ำสเพราะกิจนี้ ห่อนได้เคยมี

กิจ ๑๐ ประการที่ผู้ประพาศติยังไม่เคยเสียใจ

- ๐ (ถอดความ) ผู้รู้กล่าวถึง ๑๐ ประการที่ผู้ประพาศติยังไม่เคยเสียใจ เพราะเป็นความประพาศติดีในไตรทวาร (กาย วาจา ใจ) อันจะยังให้เกิดผลดีแก่ผู้ประพาศติเองและต่อสังคมส่วนรวม อันได้แก่

๑. เพราะความดีทั่วไป

๐ ทำดีไปเลือกเว้น ผู้ใด ไคเฮย

แต่ผูกมิตรไป

รอบข้าง



ทำคุณอุดหนุใน

การชอบ ธรรมเนียม

ไว้ศัตรูปองมล้าง

กลับช่อง สรรเสริญ

๑. เพราะความดีทั่วไป

(ถอดความ) การทำความดีนั้นไม่ควรเลือกกระทำกับ
ผู้ใดผู้หนึ่ง ควรทำกับคนทั่วไป และทำความดีเพิ่มขึ้นด้วย
ความชอบธรรม จะได้ไม่มีศัตรูคิดร้าย จะมีก็แต่ผู้ยกย่อง

เชิดชู



๒. เพราะไม่พูดร้ายต่อใครเลย

๐ เห็นท่างโมหะร้อน

ริษยา

สละต่อเสียดมารษา

ใส่ร้าย

คำหยาบจาบจ้วงอา-

ฆาตงู げญเฮย

ไปหมิ่นนินทาบาย

โทษให้ผู้ใด



๒. เพราะไม่พูดร้ายต่อใครเลย

(ถอดความ) การอยู่ห่างไกลความหลงและความริษยา
ไม่พูดจากล่าวเท็จให้ร้ายผู้อื่น ไม่พูดอาฆาตใคร และไม่พูด
นินทากล่าวโทษผู้ใด



๓. เพราะถามฟังความก่อนตัดสิน

๐ ยินคดีมีเรื่องน้อย

ใหญ่ไฉน ก็ดี

ยังบ่ลงเห็นไป

เด็ดด้วน

ฟังตอบสอบคำไข

คิดใคร่ ครวญนา

ห่อนตัดสินห้วนห้วน

เหตุด้วยเบาความ

๓. เพราะถามฟังความก่อนตัดสินใจ

(ถอดความ) การได้ยิน ได้ฟังเรื่องราวใดๆ มาไม่ควร
จะเชื่อในทันที ต้องสอบสวนทวนความ คิดใคร่ครวญให้ดี
ก่อนที่จะตัดสินใจเชื่อ



๔. เพราะคิดเสียก่อนจึงพูด

พาทิมีสติรู้

รอคิด

รอบคอบชอบแฉะผิด

ก่อนพร้อม

คำพูดพ่วงลิขิต

เขียนร่าง เรียงแฮ

ฟังเพราะเสนาะต้อง

โสตทั้งห่างภัย

๔. เพราะคิดเสียก่อนจึงพูด

(ถอดความ) ก่อนที่จะพูดสิ่งใดให้ตั้งสติให้รอบครอบ
ก่อน เพราะการพูดดีก็เหมือนกับการเขียนที่มีการเรียบเรียง
ไว้แล้ว ทำให้เวลาฟังเกิดความไพเราะเสนาะหู และไม่เป็นที่
ตัวผู้พูดด้วย

พูดอะไร

โดย ไม่คิด

อาจจะทำให้ คนใกล้ชิด

หายไปที่ละคน

๕. เพราะอดพูดในเวลาโกรธ

๐ สามารถอาจห้ามงด

วาจา ตนเฮย

ปางเมื่อยังโกรธา

ขุ่นแค้น

หยุดคิดพิจารณา

แพ้ชนะ ก่อนนาชอบผิด

คิดเห็นแม่น

ไม่ยังเสียความ

๕. เพราะอดพูดในเวลาโกรธ

(ถอดความ) การรู้จักห้ามตนเองไม่ให้พูดในขณะที่ยังโกรธอยู่โดยให้หยุดคิดพิจารณาว่าพูดแล้วจะเป็นฝ่ายแพ้หรือชนะ หรือพูดไปแล้วจะเป็นฝ่ายถูกหรือฝ่ายผิด หากไม่รู้จักยับยั้งแล้วละก็อาจทำให้เสียหายได้



๖. เพราะได้กรุณาต่อคนที่ถึงอับจน

๐ กรุณานรชาติผู้

ช่วยรอดปลอดภัย

ผลจักเพิ่มพูนใน

ชนจักชูช่อช่อน

พ้องภัย พิบัติเฮย

สว่างร้อน

อนาคต กาลแฮ

ปางเบื้องปัจจุบัน

๖. เพราะได้กรุณาต่อคนที่ถึงอับจน

(ถอดความ) การมีความเมตตากรุณาและให้ความช่วยเหลือแก่ผู้ที่ประสบภัย ทำให้เขารอดพ้นจากความทุกข์ยาก ผลที่ได้รับคือผู้คนจะพากันสรรเสริญทั้งในปัจจุบันและอนาคต



ภาพจาก หนังสือ พุทธวจน ฉบับ 13 ทาน (การให้)

๓. เพราะขอโทษบรรดาที่ได้ผิด

๐ ไต่กิจผิดพลาดแล้ว

ไปละ ลืมเลย

หย่อนทีจิมานะ

อ่อนนุ่ม

ขอโทษเพื่อการวะ

วายบาด หมายแฮ

ดีกว่าปดอ้อมค้อม

คิดแก้โดยโกง

๗. เพราะขอโทษบรรดาที่ได้ผิด

(ถอดความ) เมื่อกระทำการสิ่งใดผิดพลาดแล้ว ก็ควรลดความอวดดีลง และรู้จักกล่าวโทษเพื่อลดความบาดหมางลง ดีกว่าคิดหาทางแก้ด้วยความคดโกง



๘. เพราะอดกลั้นต่อผู้อื่น

๐ ขันตีมีมากหมั้น

ถันदान

ใครกะกะระราน

อดกลั้น

ไปฉุนเฉียวเฉกพาล

พาเดือด ร้อนพ้อ

ผู้ประพฤติตั้งนั้น

จักได้ใจเย็น

๘. เพราะอดกลั้นต่อผู้อื่น

(ถอดความ) การมีความอดทนอดกลั้นต่อผู้ที่มาข่ม
เหงรังแก ไม่ดูนเฉียวเหมือนคนพาล นี่แหละจักได้ชื่อว่าเป็น
คนใจเย็น



๕. เพราะไม่ฟังคำคนพูดเทศนิทา

๐ ไปฟังคนพูดฟัง

เท็จและจริงงานเจือ

คือมีดเที่ยวกรีดเถื่อ

ฟังจะพาพลอยเข้า

พ้นเพื่อ

คละเคล้า

ท่านทั่ว ไปนา

พวกเพื่อรังควาน

๕. เพราะไม่ฟังคำคนพูดเพศนินทา

(ถอดความ) การไม่ควรฟังคนที่ชอบพูดเพื่อเจ้า มี
ข้อเท็จจริงบ้าง ไม่มีข้อเท็จจริงบ้าง เพราะเปรียบเสมือนมด
ที่กรีดหรือระรานคนทั่วไป แล้วจะพาเราเข้าไปอยู่ในพวก
พูดจาเหลวไหลไปด้วย



๑๐. เพราะไม่หลงเชื่อข่าวร้าย

๐ อีกหนึ่งไปเชื่อถ้อย

คำคน ลือเฮ

บอกเล่าข่าวเหตุผล

เรื่องร้าย

สืบสอบประกอบจน

แจ่มเท็จ จริгна

ยังบ่คว่นัยย้าย

ต้นตื้นก่อนกาล

๑๐. เพราะไม่หลงเชื่อข่าวร้าย

(ถอดความ) การไม่ควรด่วนหลงหรือตื่นเต็นกับข่าวร้ายที่มีผู้นำมาบอก ควรสืบสาวเรื่องราวที่แท้จริงก่อน



บทสรุป

๐ ข้อความตามกล่าวแก่

ควรแก้ความพิจารณา

แม้จะไปขาดปาน

ควรระงับด้วย

สืบประการ นี้นอ

ท้าวผู้

โคลงกล่าว ก็ดี

สงบบ้างยังดี

บทสรุป

ที่กล่าวมาทั้ง ๑๐ ประการนี้ แม้จะกระทำตามได้ไม่
หมดทุกข้อ กระทำได้เป็นบางข้อก็ยังมี



คำศัพท์สำนวน

ขันติ

คือ ขันติ หมายถึง ความอดทน อดกลั้น

คดี

เรื่องราวความกษัย ความเสื่อม

ต้องโสด

ถูกหู , น่าฟัง



คำศัพท์สำนวน

นรชาติ

คน

บ้าย

ป้าย

พร้อง

พูด

เพศ

ในที่นี้ หมายถึง การประพฤติปฏิบัติ

เพศนินทา

คือ ผู้ที่ชอบนินทา



คำศัพท์สำนวน

มารยา คำปด คำเท็จ เป็นคำที่แผลงมาจาก
 คำสันสกฤตว่า มฤชา คำบาดีใช้ มุสา
หมั่น เป็นรูปโทโทษของ มั่น



สรุปข้อคิดที่ได้จากโคลงสุภายิตนฤทุมนาการ

กายกรรม

๑. ทำความดีนั้นไม่ควรเลือกกระทำกับผู้ใดผู้หนึ่ง ควรทำกับ
คนทุกคน
๒. ควรมีความเมตตากรุณาและให้ความช่วยเหลือแก่ผู้ตก
ทุกข์ได้ยาก

สรุปข้อคิดที่ได้จากโคลงสุภายิตนฤทุมนาการ

กายกรรม

๓. เมื่อกระทำการสิ่งใดผิดพลาดแล้ว ก็ควรลดความอวดดีลง และรู้จักกล่าวขอโทษ

๔. ควรมีความอดทนอดกลั้นต่อผู้ที่มาข่มเหงรังแก
ไม่ฉุนเฉียว

สรุปข้อคิดที่ได้จากโคลงสุภายิตนฤทุมนาการ

วจีกรรม

๑. ไม่ควรพูดจาอาฆาต ให้ร้าย และนินทาผู้อื่น
๒. ควรรู้จักหักห้ามตนเองไม่ให้พูดในขณะที่ยังโกรธอยู่ ควรหยุดคิดพิจารณาว่าพูดแล้วจะเกิดความเสียหายหรือไม่

สรุปข้อคิดที่ได้จากโคลงสุภายิตนฤทุมนาการ

มโนกรรม

๑. เมื่อยินเรื่องราวต่างๆควรคิดทบทวนก่อนตัดสินใจเชื่อ
๒. ก่อนที่จะพูดสิ่งใด ควรจะคิดก่อนทุกครั้ง
๓. ไม่ควรฟังคนที่ชอบพูดเพื่อเจ้า เท็จบ้าง จริงบ้าง
๔. ไม่ควรด่วนตัดสินใจในเรื่องที่ดีหรือร้าย ควรหาข้อเท็จจริงก่อน

แบบทดสอบ : โคลงสุภาษิตนฤทุมนาการ

จงเลือกคำตอบที่ถูกต้องที่สุด

๑๖. “สุภาษิตนฤทุมนาการ” มีความหมายตรงกับข้อใด

ก. กิจที่ควรประพฤติ



ข. กิจที่ผู้ประพฤติยังไม่เคยเสียใจ

ค. โคลงสุภาษิตที่ไม่ควรประพฤติ

ง. กิจที่ผู้ประพฤติพึงปฏิบัติอย่างสม่ำเสมอ

แบบทดสอบ : โคลงสุภาษิตนฤทุมนาการ

จงเลือกคำตอบที่ถูกต้องที่สุด

๑๓. “ยिनคดีมีเรื่องน้อย ไหญ่ไฉน ก็ดี
ยังบ่ลงเห็นไป เต็ดถ้วน”

ข้อใดไม่อาจอนุมานได้จากคำประพันธ์ที่ยกมา



ก. อย่าฟังเรื่องร้อนใจ

ข. อย่าหุบเบา

ค. ฟังความก่อนตัดสิน

ง. อย่าฟังความข้างเดียว

แบบทดสอบ : โคลงสุภาษิตนฤทุมนาการ

จงเลือกคำตอบที่ถูกต้องที่สุด

๑๘. คำประพันธ์ในข้อใดเป็นความสำคัญของการคิดก่อนพูด

ก. พาที่มีสติรู้

รอกิด

ข. รอบคอบชอบแลฝัด

ก่อนพรัอง



ค. คำพูดพ่างลิจิต

เขียนร่าง เรียงแฮ

ง. ฟังเพราะเสนาะต้อง

โสตทั้งห่างภัย

แบบทดสอบ : โคลงสุภาพิิตนฤทุมนาการ

จงเลือกคำตอบที่ถูกต้องที่สุด

๑๕. คำประพันธ์ในข้อใดดีเด่นทางด้านเล่นอักษรและเล่นอุปมา

ก. อีกหนึ่งไปเชือถ้อย คำคน ลือแฮ

ข. แม่ละไปขาดปาน โคลงกล่าว ก็ดี

ค. สืบสอบประกอบจน แจ่มเท็จ จริงนา



ง. ไปฉุนเฉียบเฉกพาล พาเดือด ร้อนพ้อ

แบบทดสอบ : โคลงสุภาษิตนฤทุมนาการ

จงเลือกคำตอบที่ถูกต้องที่สุด

๒๐. คำประพันธ์ในข้อใดตรงกับสำนวนว่า “อย่าตีตนไปก่อนไข้”

ก. ควรระงับดับฐู

สงบบ้างยังดี



ข. ยังบ่ด่วนยกย้าย

ตื่นตื่นก่อนกาล

ค. ผู้ประพฤติตั้งนั้น

จักได้ใจเย็น

ง. ฟังจะพาพลอยเข้า

พวกเพื่อรังควาน

แบบทดสอบ : โคลงสุภาษิตนฤทุมนาการ

จงเลือกคำตอบที่ถูกต้องที่สุด

๒๑. ข้อใดกล่าวไม่ถูกต้อง

ก. “สุภาษิต” หมายถึง คำพูดที่ถือเป็นคติ

ข. “โคลงสุภาษิตนฤทุมนาการ” แต่งด้วยคำประพันธ์ประเภทโคลงสี่สุภาพ

ค. “นฤทุมนาการ” มีความหมายว่า กิจ ๑๐ ประการที่ผู้ประพจน์ไม่เคยเสียใจ



ง. “โคลงสุภาษิตนฤทุมนาการ” มีลักษณะการแต่งแบบยกข้อความที่เป็นภาษาบาลีและคำแปลภาษาไทยมาอธิบายโดยตรง

แบบทดสอบ : โคลงสุภาพิิตนฤทุมนาการ

จงเลือกคำตอบที่ถูกต้องที่สุด

๒๒. คำประพันธ์ในข้อใดมีการใช้คำโทโทษ

ก. พาทีมีสติรั้ง รอคิด

ข. ไปฟังคนพูดฟุ้ง ฟั่นเฟือ



ค. ชั้นตีมืหมากหมั่น ถันदान

ง. ทำดีไปเลือกเว้น ผู้ใด ไคเฮย

แบบทดสอบ : โคลงสุภาภิตนฤทุมนาการ

จงเลือกคำตอบที่ถูกต้องที่สุด

๒๓. คำประพันธ์ในข้อใดต่อไปนี้ไม่มีการใช้คำตายแทนคำเอก



ก. ยังบ่ด้วนยักย้าย

ตื่นตื่นก่อนกาล

ข. ชนจักชูชื่อชื่อน

ปางเบื่องปัจจุบัน

ค. ดีกว่าปดอ้อมค้อม

คิดแก้โดยโงง

ง. ชอบผิดคิดเห็นแม่น

ไม่ยังเสียความ

แบบทดสอบ : โคลงสุภาพิิตนฤทุมนาการ

จงเลือกคำตอบที่ถูกต้องที่สุด

๒๔. “ขันตีมีมากหมั้น

สันดาน

ใครกะกะระราน

อดกลั้น

ไปขุนเจียบเฉกพาล

พาเดือด ร้อนพ้อ

ผู้ประพฤติดังนั้น

จักได้ใจเย็น” โคลงข้างต้นนี้กล่าวถึงข้อใด

ก. คิดเสียก่อนจึงพูด

ข. งดพูดในเวลาโกรธ



ค. ความอดกลั้นต่อผู้อื่น

ง. ไม่ได้พูดร้ายต่อใครเลย

แบบทดสอบ : โคลงสุภาพิตนฤทุมนาการ

จงเลือกคำตอบที่ถูกต้องที่สุด

๒๕. “พาทิมีสติรั้ง

รอบคอบชอบแผลผิด

คำพูดพ่างลิจิต

ฟังเพราะเสนาะต้อง



ก. คิดเสียก่อนจึงพูด

ค. ความอดกลั้นต่อผู้อื่น

รอคิด

ก่อนพรัอง

เขียนร่าง เรียงแฮ

โสตทั้งห่างภัย” โคลงบทนี้กล่าวถึงข้อใด

ข. งดพูดในเวลาโกรธ

ง. ไม่ได้พูดร้ายต่อใครเลย

แบบทดสอบ : โคลงสุภาพิิตนฤทุมนาการ

จงเลือกคำตอบที่ถูกต้องที่สุด

๒๖. คำประพันธ์ในข้อใดที่เป็นข้อปฏิบัติแสดงให้เห็นถึงความมีใจเยือกเย็นสุชุม

ก. แต่ผู้กไมตรีไป รอบข้าง

ข. ไครกะกะระราน อดกลั้น

ค. สามารถอาจห้ามงด วาจา ตนเฮย

ปางเมื่อยังโกรธา ชุ่นแค้น



ง. ถูกต้องเฉพาะข้อ ข. และ ข้อ ค.

แบบทดสอบ : โคลงสุภาษิตนฤทุมนาการ

จงเลือกคำตอบที่ถูกต้องที่สุด

๒๗. สุภาษิตในข้อใดที่จะทำให้ได้รับการให้อภัย

ก. เพราะคิดเสียก่อนจึงพูด

ข. เพราะอดพูดในเวลาโกรธ

ค. เพราะไม่พูดร้ายต่อใครเลย



ง. เพราะขอโทษบรรดาที่ได้ผิด

แบบทดสอบ : โคลงสุภาพิิตนฤทุมนาการ

จงเลือกคำตอบที่ถูกต้องที่สุด

๒๘. โคลงสุภาพิิตนฤทุมนาการ ในข้อใดแตกต่างจากข้ออื่น

ก. รอบคอบชอบแผลพิค ก่อ่นพร้อง



ข. ไปหมิ่นนินทาบ้าย โทษให้ผู้ใด

ค. สามารถอาจห้ามงค วาจา ตนเฮย

ง. ฟังตอบชอบคำไป คิคไคร่ครวญนา

แบบทดสอบ : โคลงสุภาษิตนฤทุมนาการ

จงเลือกคำตอบที่ถูกต้องที่สุด

๒๕. “ใดกิจผิดพลาดแล้วไปละ ลืมเลย

หย่อนทีฐิมานะ

อ่อนน้อม

ขอโทษเพื่อการวาระ

วายบาด หมายแฮ

ดีกว่าปดอ้อมค้อม

คิดแก้โดยโกง”

ผู้ประพฤติปฏิบัติตนตามคำประพันธ์ข้างต้นนี้จะก่อให้เกิดผลอย่างไร



ก. ได้รับความนิยม

ข. ได้รับความศรัทธา

ค. ได้รับความยกย่อง

ง. ได้รับความเห็นอกเห็นใจ

แบบทดสอบ : โคลงสุภาภิตนฤทุมนาการ

จงเลือกคำตอบที่ถูกต้องที่สุด

๓๐. คำประพันธ์ในข้อใดใช้อุปลักษณ์

ก. ไปฟังคนพูดฟัง ฟันเฟื่อ

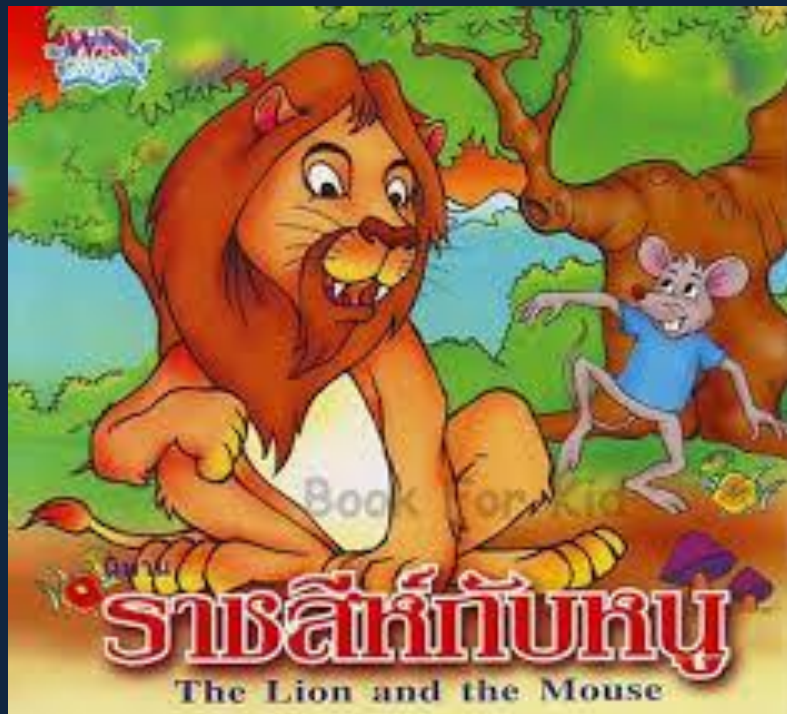
ข. เท็จและจริงจานเจือ คละเคล้า



ค. คือมีดเกี่ยวกรีดเถื่อ ท่านทั่ว ไปนา

ง. ฟังจะพาดพลอยเข้า พวกพ้องรังควาน

โคลงสุภาษิตอิสปปกรณ์ : ราชสีห์กับหนู



โคลงสุภาพยิตติศปปกรณ์า

ราชสีห์กับหนู

อย่าควรประมาณผู้

ทูลพล

สบนคราห์คราหวัดสน

สุดรู้

เกลือกเขาสบนร้ายดล

ใดเหตุ มีแฮ

มากพวกคงมีผู้

ระลึกเกล้าคุณสนอง

โคลงสุภามิตติศปปกรณ์

ไม่ควรประมาทผู้มีกำลังน้อยด้อยกว่าเรา ว่าไม่
สามารถช่วยเหลือเราได้ เพราะเราไม่รู้ได้ว่าเราจะประสบ
เคราะห์เมื่อไร เพื่อว่าพวกเขาเหล่านั้นมาพบเห็นเราเคราะห์
ร้าย คงจะมีผู้ซึ่งระลึกถึงบุญมาตอบแทนคุณเราบ้าง

โคลงสุภาพยิตติศปกรณา : บิดากับบุตรทั้งหลาย



โคลงสุภาพิตติศปปกรณ์า

บิดากับบุตรทั้งหลาย

เชื้อวงศ์วายรักร้อย

ริษยา กั้นเฮย

ปรบักษ์เบียนบีทา

ง่ายแท้

ร่วมสู้ร่วมรักษา

จิตร่วม รวมแฮ

หมื่นอมิตร บ มิแพ้

เพราะพร้อมเพรียงผจญ

โคลงสุภาพิตติศปปกรณ์

ญาติพี่น้องที่ไม่รักใคร่ปรองดองกัน มีแต่ความริษยา
กัน ศัตรูก็จะมาเบียดเบียนหรือรบกวนได้ง่าย แต่ถ้าทุกคน
ร่วมจิตรร่วมใจเป็นอันหนึ่งอันเดียว ศัตรูมาเป็นหมื่นเป็น
แสนก็สามารถเอาชนะได้ ทั้งนี้เพราะความพร้อมเพรียง
สามัคคีกันนั่นเอง

โคลงสุภาพนิทานอีสปกรณมา : สุนัขป่ากับลูกแกะ



โคลงสุภาพยติศปปกรณ์า

สุนัขป่ากับลูกแกะ

ชาติกั๊กขพะดูร้าย

สันดาน

คงจะหาสิ่งพาล

โทษให้

ถึงจะกล่าวคำหวาน

คำชอบ ก็ดี

หาญหักเอาจนได้

ตั้งข้อเขาประสงค์

โคลงสุภามิตติศปปกรณ์า

ผู้ที่มีความหยาบคายดูร้ายเป็นสันดาน คงจะหาเรื่อง
ทำให้เราเดือดร้อนได้เสมอ ถึงแม้ว่าเราจะพุดดีกับเขา
อย่างไรก็ตาม เขาก็คงหักเอาด้วยอำนาจตามที่เขาต้องการ

โคลงสุภาพนิทานเปรียบเทียบ : กระจ่าเทียบกับเต่า



โคลงสุภาพยติศปปกรณ์า

กระต่ายกับเต่า

เชื่อเร็วแรงเร็วทั้ง

เขาวนัชาญ เขียวแฮ

แม่นประมาทมละการ

ก็กล้า

โหนดช้าอุตสำห้หาญ

ห่อนหยุด ยั้งเฮย

ดั่งเต่ากระต่ายทำ

แข่งช้าชนะเร็ว

โคลงสุภามิตติศปปกรณ์า

ผู้ที่มีเชื่อมั่นว่าตัวเองมีเรี่ยวแรงดี ทั้งยังมีปัญญาหรือ
ความคิดฉับไวที่เก่งกล้าสามารถ หากประมาทละเลยไม่เอาใจใส่ใน
การทำงานที่กระทำก็จะทำให้งานนั้นล้มเหลวได้ ส่วนผู้ที่เชื่องช้าและ
โง่ ถ้า มีความมานะพยายามอย่างเต็มที่ก็จะทำให้งานนั้นสำเร็จลง
ได้ ดังเช่น เต่อกับกระต่ายวิ่งแข่งขัน ความเชื่องช้าของเต่าก็ยัง
สามารถเอาชนะความเร็วของกระต่ายได้

แบบทดสอบ : โคลงสุภาษิตอิสปปกรณ์

จงเลือกคำตอบที่ถูกต้องที่สุด

๓๑. ข้อใดกล่าวไม่ถูกต้อง

ก. นิทานอิสปเป็นนิทานของกรีก

ข. นิทานอิสปของไทยแปลมาจากนิทานกรีกฉบับภาษาอังกฤษ



ค. คนไทยนิยมอ่านเรื่องที่แปลจากวรรณกรรมตะวันตกตั้งแต่สมัย ร.๔

ง. นิทานที่เป็นวรรณกรรมตะวันตกจะมีความเป็นสากลไม่ผูกติดอยู่กับประเพณีและค่านิยมของชาติใดๆ

แบบทดสอบ : โคลงสุภาพนิทิตศปปกรณ์

จงเลือกคำตอบที่ถูกต้องที่สุด

๓๒. บุคคลในข้อใดไม่มีความเกี่ยวข้องกับนิทานอีสปเลย

ก. รัชกาลที่ ๕

ข. กรมหลวงพิชิตปรีชากร

ค. พระยาศรีสุนทรโวหาร



ง. พระยาอนุমানราชชน

แบบทดสอบ : โคลงสุภาพนิทิตศปปรณำ

จงเลือกคำตอบที่ถูกต้องที่สุด

๓๔. การที่นิทานอีสปเรื่องหนึ่งอาจมีบทสรุปที่แตกต่างกันได้สาเหตุเป็นเพราะอะไร

ก. เพราะ เนื้อหาที่ผิดเพี้ยนไป

ข. เพราะ การถ่ายทอดไม่สมบูรณ์

ค. เพราะ ความรู้ของคนเล่า



ง. เพราะ การตีความของคนเล่า

แบบทดสอบ : โคลงสุภาพนิทิตศปปกรณ์า

จงเลือกคำตอบที่ถูกต้องที่สุด

๓๕. ข้อใดแปลความหมายของคำไม่ถูกต้อง



ก. มลละ = ความมัวหมอง

ข. ปกรณ์า = เรื่อง

ค. ทุรพล = ผู้มีกำลังน้อย

ง. เขาวนัชาญ = ปัญญาหรือความนับไว

แบบทดสอบ : โคลงสุภาพิตติศปปรณำ

จงเลือกคำตอบที่ถูกต้องที่สุด

๓๖. โคลงสุภาพิตติศปปรณำ ในปัจจุบันมีชื่อเรียกว่าอะไร



ก. นิทานอีสป

ข. นิทานโบราณคดี

ค. นิทานร้อยบรรทัด

ง. นิทานเทียบสุภาพิต

แบบทดสอบ : โคลงสุภาพนิทิตศิลป์กรรณำ

จงเลือกคำตอบที่ถูกต้องที่สุด

๓๓. “เชื้เอ็ร็ว็ร็ยว็ร็ยง็ร็ยง็ทัง

ม็ย็น็ปรัะม็ยทม็ลัะกัาร

น็อญ็ช็ำอู็ตลัำห็ำห็ำญ

ดัง็เต็ำกัระ็ต็ำย็ท็ำ

กัำปรัะพัน็ร็บ็ำท็ด็อ็ท็ี่น็ย็น็สัาร็ลัำกััญ็ข็อง็ร็อง็กัระ็ต็ำย็กับ็เต็ำ

ก. บัำท็ที่ ๑

ค. บัำท็ที่ ๓



ข. บัำท็ที่ ๒

ง. บัำท็ที่ ๔

เชื้ว็ช็ำญ เชื้ยว็เฮ

กั็ลัำ

ห็อน็ห็ยุด ยััง็เฮย

ข็ำง็ช็ำช็น็ะร็ยว็”

แบบทดสอบ : โคลงสุภาพนิทิตศปกรณำ

จงเลือกคำตอบที่ถูกต้องที่สุด

๓๘. คำในข้อความหมายแตกต่างจากคำว่า “ปรบััษั”

ก. รืปุ

ข. อมิตร

ค. ดััศกร



ง. นักร

แบบทดสอบ : โคลงสุภาพนิทิตศปปกรณ์า

จงเลือกคำตอบที่ถูกต้องที่สุด

๓๕. “อย่าควรประมาทผู้

ทูลพล

สบนคราห้คราวขัดสน

สุดรู้

เกลือกเขาสรร้ายดล

ใดเหตุ มีแฮ

มากพวกคองมีผู้

ระลึกเกล้าคุณสนอง”

คำประพันธ์ข้างต้นนี้เกี่ยวข้องกับสัตว์ในข้อใด

ก. สุนัขป่ากับลูกแกะ

ข. เต่ากับกระต่าย



ค. ราชสีห์กับหนู

ง. ช้างกับมดแดง

แบบทดสอบ : โคลงสุภาภิมติศปปกรณ์

จงเลือกคำตอบที่ถูกต้องที่สุด

๔๐. คำประพันธ์ในข้อ ๓๘. เน้นคุณธรรมในข้อใด

ก. การให้ความรักต่อกัน

ข. ความสามัคคี



ค. การตอบแทนบุญคุณ

ง. ความเอื้อเฟื้อเผื่อแผ่

แบบทดสอบ : โคลงสุภาพนิทิตศปปกรณ์า

จงเลือกคำตอบที่ถูกต้องที่สุด

๔๑. “เชื่องสั้วายรักร้อย

ริษยา กัันเฮย

ปรบักษัเบียนปีทา

ง่ายแท้

ร่วมสัร่วมรักษา

จิตร่วม รววมแฮ

หม้ออมิตร บั มิแพ้ว

เพราะพร้อมเพรียงผจญ”

คำประพันธ์ข้างต้นนี้ตรงกับสำนวนในข้อใด

ก. ร่วมหัวจมท้าย

ข. รอดปากเหียวปากกา

ค. เรือน้อยห้อยท้ายเรือใหญ่



ง. รวมกันเราอยู่แยกหมู่เราตาย

แบบทดสอบ : โคลงสุภาวชิตติศปปกรณ์า

จงเลือกคำตอบที่ถูกต้องที่สุด

๔๒. ข้อความในข้อใดที่ยังใช้เป็นภาษาในปัจจุบันอยู่



ก. เจ้ากินน้ำในบ่อน้อยของข้า

ข. ดินันยังไม่เคยกินน้ำเลย

ค. ลูกแกะตอบว่า หามิได้ดลยเจ้าคะ

ง. สุนัขป่าจึงว่า เจ้ากินหญ้าในท่าเลขของข้า

แบบทดสอบ : โคลงสุภาพนิทอิศปปกรณ์า

จงเลือกคำตอบที่ถูกต้องที่สุด

๔๓. คำประพันธ์ในข้อใดไม่มีคำตายแทนคำเอก

ก. พบสิ่งงประเสริฐศรี ติซ้า



ข. ปรบักษ์เบียนปีทา ง่ายแท้

ค. ดุจไก่อพบแก้วล้ำ หลีกแล้วเลยจร

ง. ไปชอบไปชวนมี จิตปรารธ- นานา

แบบทดสอบ : โคลงสุภาพนิทิตศปปรณำ

จงเลือกคำตอบที่ถูกต้องที่สุด

๔๔. นิทานอีสปเรื่องกระต่ายกับเต่าให้ข้อคิดอะไรแก่ผู้อ่าน

ก. คนเราไม่ควรลืมหัด

ข. ไม่ควรไวใจระยะทาง

ค. ไม่ควรไวใจผู้อื่น



ง. อย่าประมาทกำลังของคู่ต่อสู้

แบบทดสอบ : โคลงสุภาพนิทิตสปปกรณำ

จงเลือกคำตอบที่ถูกต้องที่สุด

๔๕. นิทานอีสปเรื่องบิดากับบุตรทั้งหลายให้ข้อคิดแก่ผู้อ่านตามข้อใด

ก. พี่น้องต้องไม่ทะเลาะกัน

ข. พ่อตักเตือนอะไรผู้เป็นลูกต้องเชื่อฟัง

ค. ลูกที่ดีต้องให้ความเคารพรักบิดามารดา



ง. พี่น้องต้องรักกัน สามัคคีปรองดองกัน